

JAとあなたをつなぐ、虹のかけ橋

夢みなみ

JA夢みなみ [しらかわ・すかがわ岩瀬・あぶくま石川] 月刊情報誌

Yume
Minami
Magazine

創刊号

2016 Mar.

No.001



特集

オープニングセレモニー

目次 CONTENTS

「JA夢みなみ」組合長挨拶	2
JA夢みなみ経営理念&ロゴマーク	3
常勤役員挨拶	4
非常勤役員紹介	6
オープニングセレモニー	8
管内地図	10
組織機構図	11
職員配置表	13
JAインフォメーション	14



JA夢みなみ

「JA夢みなみ」組合長挨拶



夢みなみ農業協同組合
代表理事組合長
橋本 正和

より強く、時代に対応するJAの実現をめざす

夢みなみ農業協同組合発足に当たり一言ごあいさつ申し上げます。

私、第1回の理事会で代表理事組合長に選任されました橋本でございます。文字通りの浅学菲才ではありますが、全力を傾注し誠心誠意職務に当たってまいりたいと思っておりますので、組合員皆様のご指導、ご支援、ご協力をよろしくお願い申し上げます。

さて、5年前の大震災により、被災された2JAの救済を目的に、県下JA組織再編計画が急速に進展しました。種々協議の中県下4JA構想でまとめ、以来3年にわたって協議、検討を進め、節目で組合員説明会を開催し、基本構想、事業計画をまとめ、10月27日に臨時総代会を開催し、ほぼ全員の賛成のもと、JAあぶくま石川、JAしらかわ、そしてJAすががわ岩瀬の3JAによる合併が決議され、本日を迎えることができました。

この間、組合員、関係者の皆様には大変なご支援とご協力を賜りましたことに改めて御礼と感謝を申し上げます。

今、日本の農業はTPPの大筋合意による農産物市場の更なる開放、農業農協改革等、国の内外とも重大な転換期にあります。

また、東京電力の原発事故による福島県産農産物の風評被害はいまだに払拭されない現状にあります。

そのような状況にあつて、私どもは、第39回JA福島大会で決議された、安全安心な福島農業の復興と農業所得の拡大、安心して暮らせる地域社会実現への貢献、組合員の営農と暮らしを守る協同組合の機能強化をめざし、JA夢みなみの経営理念のもと、将来ビジョン実現のため、合併事業計画の実践に最大限努力してまいります。

幸い当JA管内は米を始め白河のトマト、ブロッコリー、あぶくま石川の畜産、インゲン、すかがわ岩瀬のきゅうり、梨等、野菜・果樹・畜産のバランスのとれた農業地帯にあります。また、輸送面でも首都圏に近く、恵まれた地理的条件にあります。

合併を契機に旧JAの持つブランド力を有機的に結合しながら、

JA夢みなみのブランドを確立するとともに、スケールメリットを最大限発揮し、販売力の強化に努め、地域農業の振興と農業所得の向上に取り組んでまいります。

「地域の懸け橋、それが私たちJAです」を合言葉に、旧JAの持つ経営資源を有効に活用し、より強いそして時代に対応するJA夢みなみの実現をめざし、1日も早く31000名の組合員の負託と、地域の皆様の期待に応えるべく、役員一丸となり農協運動に取り組みてまいりますので、組合員皆様のご指導ご協力をお願い申し上げます。



JA夢みなみ経営理念

MANAGEMENT PHILOSOPHY

当JAが組織・事業運営を進めていくにあたっての“旗印”となります「基本理念」「将来ビジョン」「キャッチコピー」は、次のとおりです。

1 基本理念

- 安心して暮らせる「幸せづくり」を基本とします。
- 地域の「柱」となり、特色ある農畜産物づくりをすすめ、「選ばれるJA」をめざします。
- 地域農業を未来へつなぐ「懸け橋」となります。

2 将来ビジョン

- 地域社会に根ざし、ともに助け合い、健康で心豊かな暮らしづくりに貢献します。
- 多様な地域性を活かした農畜産物生産と特色ある「もの」づくりを振興することにより、新たな農業を創造し、地域から選ばれるJAをめざします。
- 「スケールメリット」(量)及び「専門性」(質)を発揮し、農業生産力の増強による農家所得の向上に寄与します。
- 「食」と「緑」と「水」を守り続け、この豊かな大地を次世代へつなぐ懸け橋となります。

3 新JAのキャッチコピー

“地域の懸け橋”それが私たちJAです

JA夢みなみ ロゴマーク

LOGO
MARK

デザインコンセプト

夢みなみの「ゆ」をモチーフに、明るい笑顔を組み合わせ、躍動感、一体感、地域の輪を表現。また、虹の懸け橋に包まれ豊かに発展するJAをイメージ。



JA夢みなみ

常勤役員挨拶



代表理事専務
総務・企画・
コンプライアンス担当
小室 信一

組合員の皆様には、日頃より農協事業に対し、ご理解とご協力を賜り厚く御礼申し上げます。この度、県南地区3JAの合併により誕生した、夢みなみ農業協同組合の代表理事専務に選任されました。

地域農業の振興を図り、組合

員の営農と生活を守ることが、農業協同組合の使命です。合併により米・野菜・畜産とも県下有数の販売額を誇る当組合の農業振興に寄与し、豊かな地域社会づくりのため取り組んでまいります。

そして、組合員の皆様の理解と参画が得られる組織となるよう努めてまいります。皆様のご支援とご協力をお願い申し上げます。就任のあいさつとさせていただきます。



代表理事専務
(事業担当)
岡部 喜市郎

夢みなみ農業協同組合発足にあたり、ご挨拶申し上げます。

東日本大震災と原発事故から早くも5年が経過して来ましたが、福島県の復旧・復興はまだまだ進んでおりません。特に農産物の風評被害は続き、これからも長期に渡り対応して行かねばなり

ません。

TPP交渉においても大筋合意がなされ、段階的な関税撤廃となれば、私達の農業生産現場に与える影響は極めて大きく、今後、国に対し特別な対策を求めて行くことが重要な課題であります。

今般、県南地方の3つの農協が合併となりますが、今日迄と同様、組合員の立場を堅持し地域農業振興そして福島県の復興に全力をあげて取り組んで行きたいと思っております。



総務・企画担当
常務理事
池田 浩春

この度総務・企画担当常務に就任する事となりました池田でございます。

就任に当たり一言ご挨拶申し上げます。

大変重責であると強く認識しております。浅学菲才の身ではありますが、JA「夢みなみ」発展の

ため微力ながら粉骨砕身尽くす所存でございます。またこの度の合併に際しご尽力下さった多くの方々、そしてご理解下さった組合員の皆様方に厚く御礼申し上げます。向上を目指して参ります。

JAの基本的理念を高めるため、「地域の懸け橋」となるべく役員一丸となつて取り組んで参ります。

今後ともご指導ご鞭撻のほど宜しくお願致します。



理事常務担当
営農
薄井 惣吉

この度営農担当常務の任を仰せつかりました。もとより浅学菲才の身ではありますが、職務を全うすべく全力傾注致す所存です。ご協力、ご支援を賜りたいと存じます。

私は過去に職員時代があり、営農指導員として業務に携わっ

た経験があります。また退職後はハウスマト栽培に携わった経験などを活かしながら業務に邁進できるのではないかと考えております。

常に思う事は、農業、あるいは農山村の価値とは何かという事です。構造改革の名のもと、農村と都市の対立をおおるような今の政策は誤りであり、JA組織のもと、日本の農業の価値をこの合併を機に、より声を大にして叫ばなければと思っております。宜しくお願い致します。



経済担当常務理事
遠藤 和郎

田畑に雲雀のさえずりが聞こえ始めた節に、甲子山より流れ出る阿武隈川域と支流域一体の豊かな大地が広がるこの地域の合併農協、夢みなみがここに誕生し大きな期待に夢膨らむ門出です。さて、経済部門は肥料・農薬・資材等購買事業を中心に生活関

連事業の燃料・介護・葬祭等多岐にわたり民間企業との競争の激しい部門です。それだけにスケールメリットを最大限生かし、安く質の高い物を供給し組合員から選ばれ負託に応えられるJAを目標としてまいります。そして、豊かで魅力ある農村地域づくりに組合員と共に歩んでまいりますので、ご指導ご協力を宜しくお願い致します。



金融・共済担当
常務理事
水野 光成

この度、JA夢みなみ全域枠より選任され信用・共済部門の常務理事として就任いたしました石川町出身の水野光成と申します。何卒よろしくお願い申し上げます。

農業・農協を取り巻く現状を直視すれば、高齢化する生産基盤をどう再生させ所得向上につなげるか、TPP等、新自由主義の考え方

にどう向き合うか、JAとして地域社会をどう活性化し維持していくかであります。

農協は、相互扶助の精神の基、一つひとつの小さな積み重ねが生活の安定と地位の向上につなげてきた歴史と実績があります。

今回の合併も、いろんな変化にどのように対応し新しい歴史をどう創っていくかであります。

私は、JA綱領を胸にJA組織の発展と地域社会の活性化のため一杯努めたいと考えておりますので、組合員各位のご支援ご指導よろしくお願い申し上げます。



常勤監事
本田 勝典

常勤監事(員外)に就任しました本田でございます。農林中央金庫を退職後、平成24年からJAすかがわ岩瀬常任監事として組合員の皆様にお世話になっております。農業、JAを取り巻く環境は大変厳しいものがありますが、合

併の効果を一日でも早く発揮し、組合員・地域住民の負託と信頼に応えられるJA経営を確立することが役員としての責務であると考えております。

微力ではありますが、新生「JA夢みなみ」の監事として、①JA経営の健全化、②コンプライアンス遵守の職場風土づくりに取り組んでまいります所存です。

「初心不可忘」。常に新たな気持ちで元気に頑張つてまいりたいと思っておりますのでよろしくお願いいたします。



常勤監事
菅内 達秀

今回の合併により、全域からの監事に選出され、3月1日に常勤監事に就任いたしました。その重責に身の引き締まる思いです。

農業・JAを巡る情勢は、風評被害、TPP、JA改革等々厳しいものがありますが、新生「JA夢みなみ」が一日も早く軌道に乗

り、組合員の農業所得向上や地域の農業振興に貢献できるよう、監事として微力ながら精一杯努力してまいります。

監事の役割は、監査を通じてJAの健全性、信頼性を確保することにより、組合員の負託に応えることと認識しております。これまでのJA職員としての経験を生かし、監事の職責を果たして参る所存ですので、皆様のご指導、ご鞭撻をよろしくお願い申し上げます。就任のご挨拶といたします。

非常勤役員紹介

JA Yumeminami Officer



しらかわ 西郷



理事 金田 裕二

すかがわ岩瀬 東部



理事 相楽 正文

あぶくま石川 石川



理事 高原 喜國

しらかわ 東



理事 穂積 勝

すかがわ岩瀬 仁井田



理事 大槻 一彦

あぶくま石川 玉川



理事 高林 浅松

しらかわ 三神



理事 泉川 一彦

しらかわ 西郷



理事 相川 仁一

しらかわ 白河



理事 今井 寛美

あぶくま石川 石川



理事 角田 幸吉

あぶくま石川 平田



理事 横田 一成

すかがわ岩瀬 大東



理事 服部 義夫

すかがわ岩瀬

西袋



理事 横田 泰和

しらかわ

泉崎



理事 佐々木 一成

あぶくま石川

玉川



理事 鈴木 好市

すかがわ岩瀬

(女性枠)



理事 吉成 シヅイ

すかがわ岩瀬

天栄



理事 小沼 勝

しらかわ

(女性枠)



理事 折笠 正子

しらかわ

大信



理事 國井 孝士

あぶくま石川

古殿



理事 根本 太郎兵衛

すかがわ岩瀬

鏡石



理事 常松 正美

あぶくま石川

(女性枠)



理事 大河原 ハルイ

すかがわ岩瀬

岩瀬



理事 小林 晃一

あぶくま石川

平田



理事 村上 信一

しらかわ

(全域)



監事 富永 正雄

すかがわ岩瀬

(全域)



監事 瀬和 正義

あぶくま石川

(全域)



代表監事 吉村 文雄



本店前でテープカットをするJA役員ら

J A 夢 み な み Opening Ceremony

オープニングセレモニー

より良い地域づくりと 地域営農発展を誓って

3月1日、すかがわ岩瀬、あぶくま石川、しらかわの3JAが合併し、「JA夢みなみ」として誕生しました。

オープニングセレモニーでは、桃井栄一県南農林事務所長、県中農林事務所の三浦健生次長、各地区管内市町村長、JA役員らが須賀川市の本店前でテープカットを行いました。

その後、グランシア須賀川で発足式典を開催し、関係者とJA役員117人が参加して新生JAの誕生を祝いました。橋本正和組合長は「JA夢みなみのブランドを確立すると共に、スケールメリットを最大限発揮し、販売力の強化に努め、地域農業の振興と農業所得の向上に取り組む」とあいさつを述べました。

合併までの道のりとJA夢みなみ全体戦略を池田浩春常務が説明。地域営農ビジョンの策定・実践、多様な担い手の育成・確保、JA夢みなみブランドの強化など5つの地域農業振興戦略と、食農教育及び地域を支える住みよい生活環境づくりなど、3つの地域・くらし支援戦略について述べました。

席上、JA夢みなみロゴマークの発表、新役員の紹介を行い、吉村文雄代表監事の発声で乾杯しました。



あいさつする橋本組合長



新任役員を紹介



JA夢みなみロゴマークを発表する池田常務



参加した理事、役職員ら

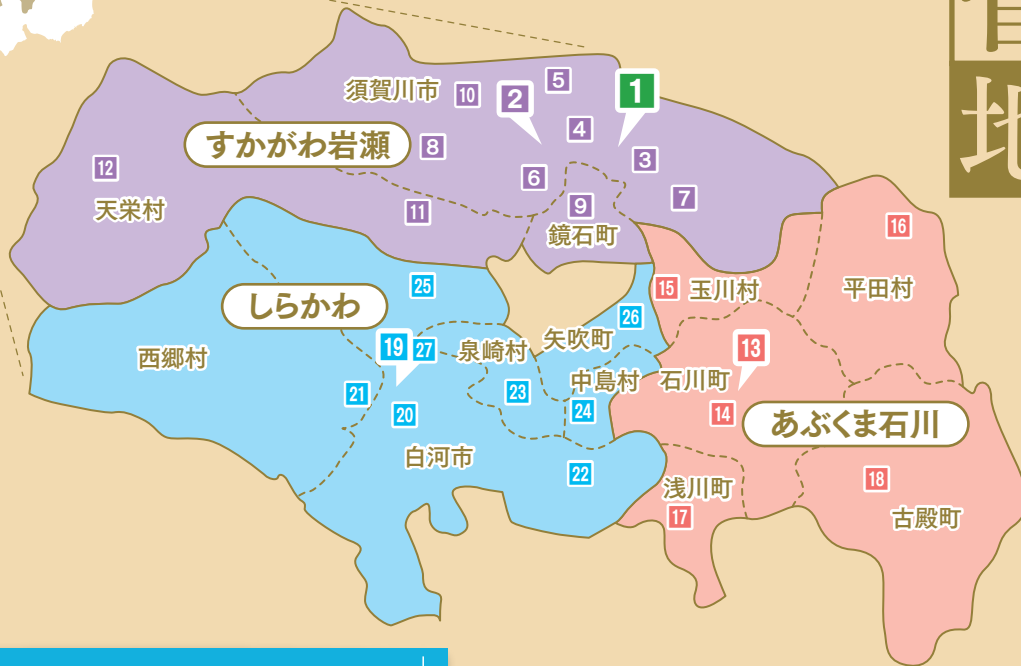


新生JAの発展を願って乾杯



JA役員、関係者

管内 地図



JA夢みなみ施設住所・電話番号一覧

Address & Phone number

1 JA夢みなみ本店

須賀川市大町85
Tel.0248-72-5211 Fax.0248-72-7801

2 すかがわ岩瀬地区支援センター

須賀川市松塚字赤坂1-1
Tel.0248-72-5219 Fax.0248-72-5222

3 東部支店

須賀川市和田字谷地50
Tel.0248-76-7111 Fax.0248-76-7733

4 西袋支店

須賀川市卸町51
Tel.0248-75-4191 Fax.0248-75-3333

5 仁井田支店

須賀川市仁井田字鴻ノ目50-1
Tel.0248-78-2324 Fax.0248-78-2159

6 稲田支店

須賀川市岩瀬字筑池66-1
Tel.0248-62-5101 Fax.0248-62-6128

7 大東支店

須賀川市大栗字池ノ久保1
Tel.0248-79-3111 Fax.0248-79-3168

8 長沼支店

須賀川市志茂字六角1-1
Tel.0248-67-2151 Fax.0248-67-2655

9 鏡石支店

岩瀬郡鏡石町本町296
Tel.0248-62-2131 Fax.0248-62-6308

10 岩瀬支店

須賀川市矢沢字新田中2
Tel.0248-65-2101 Fax.0248-65-3501

11 天栄支店

岩瀬郡天栄村大字下松本字仁之田14
Tel.0248-82-2155 Fax.0248-82-2158

12 湯本支店

岩瀬郡天栄村大字田良尾字宮前79-1
Tel.0248-84-2208 Fax.0248-84-2561

13 あぶくま石川地区支援センター

石川郡石川町字当町109-8
Tel.0247-26-3101 Fax.0247-26-5806

14 石川支店

石川郡石川町字当町109-8
Tel.0247-26-1135 Fax.0247-26-1136

15 玉川支店

石川郡玉川村大字小高字北巖3-1
Tel.0247-57-3115 Fax.0247-57-2212

16 平田支店

石川郡平田村大字上蓬田字三斗蒔43
Tel.0247-55-3121 Fax.0247-55-3124

17 浅川支店

石川郡浅川町大字浅川字本町西裏28-2
Tel.0247-36-3155 Fax.0247-36-4189

18 古殿支店

石川郡古殿町大字松川字新桑原39
Tel.0247-53-3121 Fax.0247-53-3536

19 しらかわ地区支援センター

白河市弥次郎窪29-1
Tel.0248-22-5151 Fax.0248-22-5159

20 白河支店

白河市明戸25-1
Tel.0248-27-3151 Fax.0248-27-3152

21 西郷支店

白河市真舟10-3
Tel.0248-27-1800 Fax.0248-27-1803

22 東支店

白河市東金子字狐内66
Tel.0248-34-2211 Fax.0248-34-2125

23 泉崎支店

西白河郡泉崎村大字泉崎字館37
Tel.0248-53-2011 Fax.0248-53-2013

24 中島支店

西白河郡中島村大字二子塚字吉田33-1
Tel.0248-52-3510 Fax.0248-52-3512

25 大信支店

白河市大信増見字北田27-1
Tel.0248-46-2211 Fax.0248-46-3004

26 三神支店

西白河郡矢吹町白山836
Tel.0248-45-2111 Fax.0248-45-2113

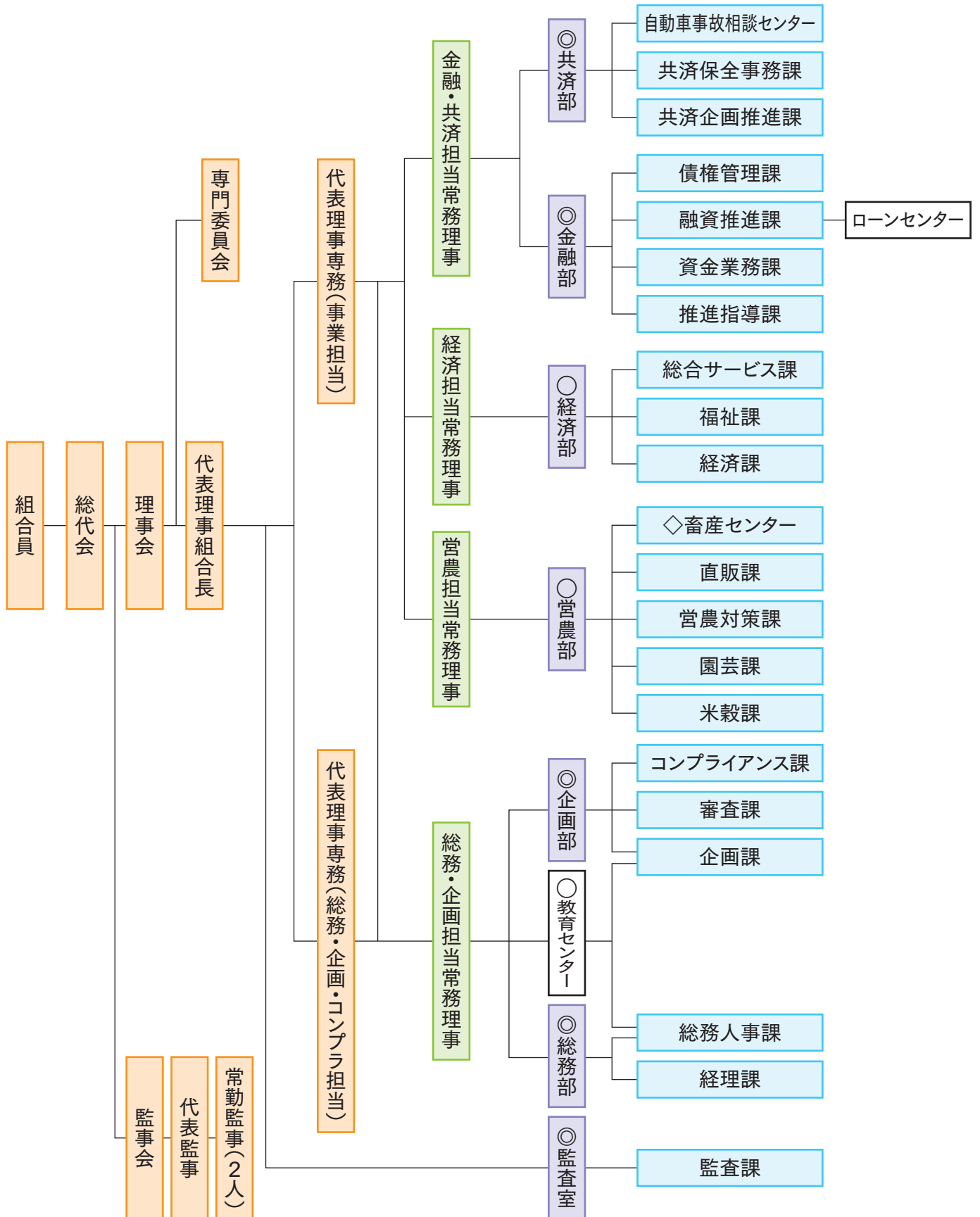
27 白河中央支店

白河市弥次郎窪29-1
Tel.0248-22-5150 Fax.0248-24-4311

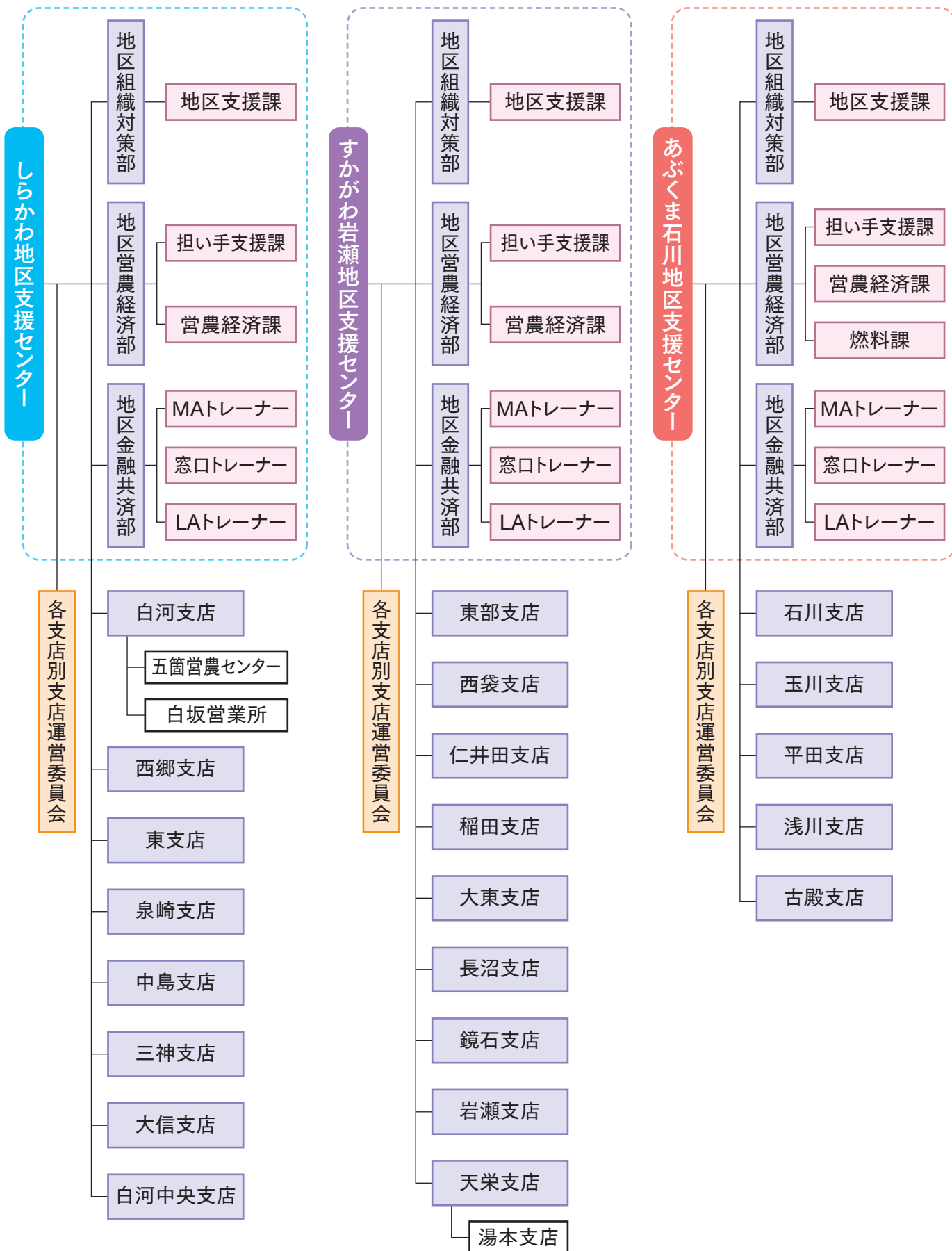


本店 組織機構図

本店 6部・1室・19課・2センター



【凡例】 ◎本店/すかがわ岩瀬地区 ○営農経済本店、教育センター/しらかわ地区 ◇畜産センター/あぶくま石川地区



職員配置表

【監査室】

部長 大槻 昭一
 監査課
 次長兼課長 大越 光夫
 課長補佐 山寺 利幸

【総務部】

部長 迎 勝幸
 経理課
 課長 松谷 好人
 課長補佐 近藤 忠
 総務人事課
 次長兼課長 広田 徳重
 人事教育担当課長
 齋藤 和彦
 課長補佐 宗形 勝浩

【企画部】

部長 小松 浩
 企画課
 次長兼課長 石川 修二
 次長組織広報対策
 担当課長 永沼 直好
 審査課
 課長 大倉 正芳
 コンプライアンス課
 次長兼課長 藤井 源喜
 課長補佐 三本松 満

【金融部】

部長 味戸 富男
 推進指導課
 課長 大高 孝一
 資金業務課
 課長 樽川 弘克
 融資推進課
 課長 笹原 貴子
 課長補佐 臼井 宏禎
 債権管理課
 次長兼課長 坪井 常夫
 担当課長 大槻 正信
 課長補佐 鈴木 一英

【共済部】

部長 富永 勉
 共済企画推進課
 課長 江藤 茂
 課長補佐 真船 和也
 共済保全事務課
 次長兼課長 相楽 建一
 自動車事故相談センター
 課長 大山 拓也
 担当課長 柳沼 基
 担当課長 金内 学
 課長補佐 佐藤 智之

【営農部】

部長 丸山 重一
 米穀課
 課長 真船 貢
 課長補佐 伊藤 浩二
 園芸課
 課長 関根 康夫
 営農対策課
 課長 井上 孝夫
 課長補佐 大和田 実
 直販課
 次長兼課長 滝川 忠男
 畜産センター
 担当課長 岡部 重久
 課長補佐 吉田 一実

【経済部】

部長 上遠野政一
 経済課
 次長兼課長 佐久間孝夫
 課長補佐 根本千恵子

福祉課

課長 湯川 正徳
 担当課長 大谷美佐子
 課長補佐 吉田富士子
 福祉センターいしかわ
 担当課長 水野 正利
 総合サービス課
 課長 会田 信二
 担当課長 遠藤 宏幸

【すかがわ地区支援センター】

センター長 柳沼 修
地区組織対策部
 部長 センター長兼務
地区支援課
 次長兼課長 半澤 則男
地区営農経済部
 部長 塩田 正彦
担い手支援課
 課長 橋本 幸夫
営農経済課
 課長 遠藤 稔
 担当課長 吉田 和男
地区金融共済部
 部長 有賀 次男

■東部支店

支店長 斑目 茂芳
金融共済課
 課長 関根 隆
渉外課
 次長兼課長 鈴木 静枝
営農生活課
 課長 渡辺 和邦

■西袋支店

支店長 横田 利典
金融共済課
 課長 鈴木菜緒子
渉外課
 課長 横田 賢和
営農生活課
 次長兼課長 渡辺 英樹

■仁井田支店

支店長 樫村 孝夫
金融共済課
 次長兼課長 海村 光子
渉外課
 課長 有賀 家子
営農生活課
 次長兼課長 太田 亨

■稲田支店

支店長 深谷 広幸
金融共済課
 課長 小林 純子
渉外課
 課長 吉成富美彦
営農生活課
 課長 横田 栄二

■大東支店

支店長 大和田 孝
金融共済課
 次長兼課長 清水 栄子
渉外課
 課長 金融共済課長兼務
営農生活課
 課長 齋藤 大

■長沼支店

支店長 齋藤 弘行
金融共済課
 課長 吉田由美子
渉外課
 課長 奥川とも子

営農生活課

課長 井上 武
■鏡石支店
 支店長 丹治 敏亮
金融共済課
 次長兼課長 八巻 弓恵
渉外課
 課長 常松 幹志
営農生活課
 課長 菊地 正二
■岩瀬支店
 支店長 渡辺 浩一
金融共済課
 課長 有馬 幸美
渉外課
 課長 鈴木 和志
営農生活課
 課長 木船勝志郎

■天栄支店

支店長 真島 敏彦
金融共済課
 次長兼課長 和田 優子
渉外課
 課長 小野さき子
営農生活課
 課長 永山 賢一
■湯本支店
 支店長 高久 保

【しらかわ地区支援センター】

センター長 鈴木 勝良
地区組織対策部
 部長 センター長兼務
地区支援課
 課長 八代 隆
地区営農経済部
 部長 遠藤 貞男
担い手支援課
 課長 鈴木 一美
営農経済課
 課長 小松 哲男
 担当課長 根本 憲一

■白河中央支店

支店長 鈴木 則子
■白河支店
 支店長 兼子 竜三
金融共済課
 課長 鈴木 和美
営農生活課
 課長 井上 悦夫

■西郷支店

支店長 天倉 健
金融共済課
 次長兼課長 山崎 稔
営農生活課
 課長 塩田 善一

■東支店

支店長 鈴木 聖二
金融共済課
 課長 金沢 俊一
営農生活課
 次長兼課長 我妻 照夫

■泉崎支店

支店長 瀬尾 英三
金融共済課
 課長 齋藤世喜子
営農生活課
 課長 鈴木 一

■中島支店

支店長 塩田 哲弥
金融共済課
 次長兼課長 関根 正之
営農生活課
 課長 兼子 久勝
■三神支店
 支店長 小林 紳一
金融共済課
 課長 吉田美和子
営農経済課
 課長 長田 勝秋

■大信支店

支店長 岡崎 照彦
金融共済課
 課長 山口 暢人
営農生活課
 課長 小平 正洋

【いしかわ地区支援センター】

センター長 小湊 勝雄
地区組織対策部
 部長 センター長兼務
地区支援課
 次長兼課長 永瀬 康弘
地区営農経済部
 部長 水野 敏雄
担い手支援課
 課長 石森 正文
営農経済課
 課長 近藤 宏宣
 担当課長 菊地 重子
燃料課
 課長 安藤 勝行
 担当課長 西山 一徳

■地区金融共済部

部長 本郷 良幸
 担当課長 関根 慎也

■石川支店

支店長 永沼 久主
金融課
 次長兼課長 岡部まゆみ
共済課
 課長 小松キミ子

■玉川支店

支店長 岸浪 徳之
金融共済課
 課長 関根 正己
 担当課長 関根さゆり
営農センター
 課長 蛭田 哲
 真弓 誠

■平田支店

支店長 関根 正己
金融共済課
 課長 関根さゆり
 担当課長 蛭田 哲
営農センター
 課長 真弓 誠

■浅川支店

支店長 吉田 久夫
金融共済課
 課長 野崎 勝博
営農センター
 課長 佐藤 雅彦

■古殿支店

支店長 角田 昇
金融共済課
 課長 渡辺ひとみ
営農センター
 課長 有賀 忍
 根本英津生
 本郷 育子
 三本松好徳



JA合併に伴うお取引についてのご案内

この度、JAすかがわ岩瀬、JAあぶくま石川、JAしらかわは平成28年3月1日に合併し、「JA夢みなみ」としてスタートいたしました。

合併に伴うお取引について、利用者の皆様にご留意いただきたいことをまとめましたので、ご了承賜りますようご案内申し上げます。

1. ご利用店舗について

現在ご利用いただいている店舗は、JA夢みなみの店舗に引き継がれますので、今後もご利用いただけます。

2. 貯金の口座番号やキャッシュカードの利用について

口座番号の変更はありません。キャッシュカードも現在のものをご使用いただけます。

3. 現在の貯金通帳や証書について

貯金通帳は、平成28年3月1日以降にご契約店舗の窓口に来店されたお客様から、順次、新しい通帳に切り替えさせていただきます。

また、ATMを利用される場合は、現在使用している通帳が満頁になるまで継続して使用できます。満頁になった時に新通帳に繰り越しになります。定期貯金、定期積金証書は、満期日までそのままご使用いただけます。

4. 年金振込口座をJAにご指定いただいている利用者様へ

公的年金振込のお取り扱いにつきましては、当JAで振込先の変更手続きをさせていただきます。ただし、労災年金等一部年金は年金支払先に所定の変更届をご提出いただく場合がありますので、その場合はJAよりご連絡いたします。

5. 給与お振込の口座をJAにご指定いただいている利用者様へ

平成28年3月1日以降の振込につきましては、お客様の給与振込口座の金融機関名等が変わりますので、ご勤務先の給与支払事務担当の方に新金融機関名・新金融機関コード、新店舗名・新店舗コードをお届けくださるようお願いいたします。

なお、万が一、合併時以降に旧金融機関名・旧店舗名でお客様口座へのお振込みを受付けた場合であっても、平成28年6月3日までは、お客様の同口座へ読み替えてご入金いたします。

6. 各種のお振込について振込受取口座をJAにご指定いただいている利用者様へ

平成28年3月1日以降の振込につきましては、お客様の振込口座の金融機関名等が変わりますので、おそれいりますがお客様ご自身でお振込人様へ新金融機関名・新金融機関コード、新店舗名・新店舗コードのご連絡をお願いいたします。

なお、万が一、合併時以降に旧金融機関名・旧店舗名でお客様口座へのお振込みを受付けた場合であっても、平成28年6月3日までは、お客様の同口座へ読み替えてご入金いたします。

7. 各種公共料金等の引落口座をJAにご指定いただいている利用者様へ

公共料金、クレジットカードの決済、JA共済掛金、学校授業料、定期積金掛金などの自動引落をご利用のお客様は、JAで変更手続きをしますため、お客様のお手続きは必要ありません。

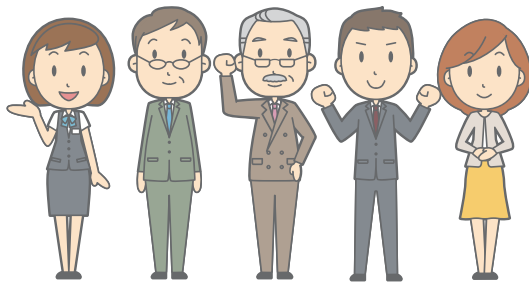


組合員の
皆様へ

組合員全戸訪問 「ふれあい週間」のお知らせ

JA夢みなみでは、毎月第3週の平日を組合員全戸訪問の「ふれあい週間」といたします。

期間中、職員が通知書や広報誌等をお届けしますので、皆様のご理解、ご協力をよろしくお願い申し上げます。



JA夢みなみ | すかがわ岩瀬・あぶくま石川・しらかわは平成28年3月に合併しました。



サイト内を検索

お問い合わせ

JA夢みなみについて

サービス

店舗・施設一覧

特産品

営農情報

広報誌

すかがわ岩瀬・あぶくま石川・しらかわは
平成28年3月に合併しました。

今後も地域の皆さまと一体となり、
豊かな地域社会づくりに貢献できるよう
努めてまいります。

合併についてのお知らせ >



JA直売所 >

地元の新鮮農産物を
ご用意して
ご来店をお待ちしています。



すかがわ岩瀬



あぶくま石川



しらかわ

JA夢みなみのホームページを 開設しました!

今後、豊富なコンテンツで情報を提供していきますので、どうぞご利用ください。

ホームページURL <http://www.ja-yumeminami.or.jp/>

JA夢みなみ

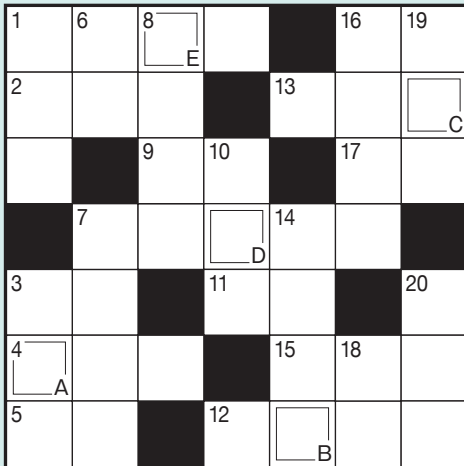
で 検索

クロスワードパズル

Crossword Puzzle

正解者の中から抽選で10名の方に
全農商品券500円分
プレゼント!

二重マスの文字をA～Eの順に並べてできる言葉は何でしょうか?



答え

A	B	C	D	E
---	---	---	---	---

ハガキにクイズの答えと必要事項を記入の上、広報誌への感想などを添えてお送りください。たくさんのご応募お待ちしております。

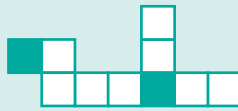
962-0839
 JA夢みなみ
 広報誌編集係

福島県須賀川市大町八十五

● 住所 ○○○○
 ● 氏名 ○○○○
 ● 年齢 ○○○○
 ● 感想などを必ず記入
 誌面への感想、日ごろの
 出来事などなんでもOK

タテのカギ

- ①危険を感じると切って逃げるトカゲもいます
- ③鶏の頭に付いています
- ⑥腕に——をかけて料理を作った
- ⑦ビールの原料によく使われる穀物
- ⑧ホーホケキョと鳴きます
- ⑩スピードを上げること
- ⑭日本風の料理のこと
- ⑯話し声が周囲にすっかり漏れている状態
- ⑰緊張したときにゴクリと飲み込む
- ⑱髪をとかすのに使います
- ⑳この上で白い石と黒い石が戦います



ヨコのカギ

- ①4月29日は国民の祝日、——の日です
- ②さおやリアル、浮き、糸など
- ③ななつ、やつつ、ここのつ、——
- ④お坊さんの作業着 それ以外の人も普段着として着ることがあります
- ⑤玄関や金庫の扉に掛けるもの
- ⑦山菜をたくさんもらったので、隣近所へ——した
- ⑨えんぺらがある生き物
- ⑪髪をとかすのに使います
- ⑫チョークで字や図を描きます
- ⑬時代劇の俳優はたいいてい頭に付けています
- ⑮——のクローバーは幸せを呼ぶそうです
- ⑯真珠を数えるときに使う言葉
- ⑰琵琶湖の——はオオナマズ?

あなたの作品大募集!

JA夢みなみでは、皆様からのお便りや絵手紙、川柳、俳句、短歌などの作品をお待ちしております。住所・氏名・年齢を明記の上、下記宛て先までハガキか封書でお送りください。応募された作品の返却はできませんので、ご了承くださいませようお願いします。
 ※ご記入いただいた情報は本誌への掲載以外には使用いたしません。

宛て先 〒962-0839 福島県須賀川市大町85
 JA夢みなみ 広報誌編集係

編集後記



■平成28年3月1日付で組織広報担当課長を仰せつかりました永沼直好です。出身は石川町で母畑温泉八幡屋から1km程度の県道63号線(古殿)須賀川)沿いが自宅です。

大震災と原発事故から5年目を迎えました。まだまだ多くの難題を抱えております。放射能汚染の問題は風評被害を含め、未だ解決の目途が立っていません。肝心の原発事故の収束までには何十年もかかるとのこと。この状況を打破するため、これからは組合員と協力し、行政の支援も受けながら米をはじめ農産物の放射能検査を継続して行い、消費者に安全・安心な農産物を提供しなければなりません。今後は組織広報担当として、JA夢みなみの

組合員組織活動や組合員、役職員の生の声を正確、迅速に情報提供できるように努めてまいります。最後に皆様のご指導とご鞭撻を宜しくお願致します。(永沼)

■合併に向けて事務所を片付け、身辺整理と慌しい中でしたが、JA夢みなみの広報誌を無事創刊でき、ほっとしています。すてきなデザインの広報誌ができあがりました! 4月号からは各地のニュースや連載コーナーも始まる予定です。にぎやかな誌面になりそうです。

私は旧JAしらかわでは広報を担当しております。すかがわ岩瀬地区もあぶくま石川地区も魅力的な資源と環境に恵まれており、これから色んな場所へ行って様々なニュースを取材するのを楽しみにしています。組合員・地域の皆様と一緒に歩んでいけるような広報誌にしていきたいと思っております。よろしくお願致します。(尾股)